

PUBLICACIONES

del

MUSEO DE HISTORIA NATURAL "JAVIER PRADO"

UNIVERSIDAD NACIONAL MAYOR DE SAN MARCOS

Serie B.
Botánica

Lima, Octubre de 1951

No. 3

UNA NUEVA LEGUMINOSAE DEL PERU

Por Ramón Ferreyra¹

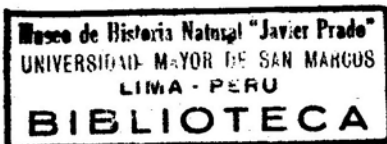
SOMMAIRE

UNE NOUVELLE ESPECE DE LEGUMINOSAE DU PEROU, par RAMON FERREYRA.—Description de *Weberbauerella Raimondiana*, nouvelle espèce trouvée entre Nazca et Chala, á 300-400 mètres d'altitude, voisine de *Weberbauerella brongniartioides* Ulbrich (avec 9 figures).

Revisando unos apuntes de viaje del gran naturalista del siglo XIX Antonio Raimondi, encontré un magnífico dibujo de *Weberbauerella brongniartioides*. Este género y especie fué establecido muchos años después por Ulbrich de un material colectado por Weberbauer en las lomas de Mollendo.

A fines de 1946 en un viaje a las lomas de Chala (Departamento de Arequipa) colecté una planta del género citado pero aparentemente de distinta especie. Después en 1947 y particularmente en Noviembre de 1949, pude confirmar esa presunción al obtener abundante material de *Weberbauerella brongniartioides* cerca de la localidad tipo y también ejemplares de la nueva especie, gracias a un viaje facilitado por la Superintendencia de la Estación Experimental Agrícola de La Molina. Al comparar ejemplares de las dos entidades logré encontrar diferencias fundamentales que me han servido para establecer una nueva especie que dedico con profunda admira-

¹ John Simon Guggenheim Memorial Fellow, 1950-51.



ración al sabio Raimondi como un modesto homenaje de gratitud a su inmensa obra que inició hace cien años.

Weberbauerella Raimondiana sp. nov.

Suffrutex 22 - 35 cm. altus, tuberi ovali 20 - 30 mm. longi 13 - 15 mm. lati, caule basi ad 4 mm. crasso ramoso, ramis tomentos glandulosis internodiis 6 - 28 mm. longis; stipulae ad 4.2 mm. longae ad 1.2 mm. latae lanceolatae glandulosae pilosae; folia imparipinnata 22 - 32-juga, rachi 40 - 120 mm. longa pilosa glandulosa, foliolis 2 - 7.5 mm. longis 1.6 - 4 mm. latis ovalibus apice obtusis supra glabris vel parce pilis minimis vestitis subtus densius pilosis; foliolum terminale obcordatum 1 - 2 mm. longum 1.8 - 3 mm. latum; scapi 45 - 100 mm. longi; flores 14 - 18 mm. longi; bractee lanceolatae parce pilosae ad 3.5 mm. longae caducae; calyx bilabiatus plus minusve campanulatus pilosus glandulosus ad 8 mm. longus, laciniis superioribus duobus ovalibus inferioribus tribus lanceolatis; vexillum reflexum suborbiculare lamina 11 - 16 mm. longa 16 - 21 mm. lata nervis apice dichotomis glandulosa; alae 11 - 16 mm. longae apice obtusae 7.5 - 10 mm. latae; carina parce glandulosa ad 18 mm. longa ad 10 mm. lata apice obtusa; filamenta 10 tubum staminalem inferne apertum explanatum 2.5 - 2.8 mm. latum; ovarium plus minusve rectum lineare 4-septatum 7 mm. longum, stylum ad 12 mm. longum attenuatum glabrum.

Planta sufruticosa de 22 - 35 cm. de alto, raíz tuberosa, el tubérculo de 20 - 30 mm. de largo por 13 - 15 mm. de diámetro, ovalado, subterráneo, pardo-negruzco, el tallo de 3 - 4 mm. de diámetro en la base, conspicuamente ramoso desde la base, las ramas de 14 - 25 cm. de largo, ligeramente costadas, tomentosas, glandulosas, las glándulas parduzcas, los entrenudos de 6 - 28 mm. de longitud; estípulas de 3 - 4.2 mm. de largo por 1 - 1.2 mm. de ancho, lanceoladas, glandulosas, pilosas, los pelos blanquecinos, cortos; hojas imparipennadas de 22 - 32 pares de foliolos, el raquis de 40 - 120 mm. de largo, ligeramente lanuginoso-glanduloso, las glándulas dispersas, conspicuas, los foliolos de 2 - 7.5 mm. de largo por 1.6 - 4 mm. de ancho, ovalado-elípticos, el ápice obtuso, raras veces agudo y mucronado, glandulosos, las glándulas escasas, el haz glabrescente, el envés pubescente, los pelos blanquecinos, cortos, ascendentes;

foliolo terminal obcordado 1 - 2 mm. de largo por 1.8 - 3 mm. de ancho; escapo de 45 - 100 mm. de longitud; espigas laxas con 6 - 8 flores; flor de 14 - 18 mm. de largo, pedicelada, el pedicelo de 2 - 4 mm. de longitud; brácteas de 2 - 3.5 mm. de largo por 0.6 - 0.8 mm. de ancho, lanceoladas, caducas, ligeramente pilosas, glandulosas, las glándulas escasas; cáliz bilabiado más o menos acampanado, glanduloso-piloso, los pelos cortos, ascendentes, blanquecinos, el labio superior bilobulado, los lóbulos de 7 - 8 mm. de largo por 3.6 - 4 mm. de ancho, aovados, de ápice agudo, el labio inferior trilobulado, los lóbulos de 6.8 - 7 mm. de largo por 1.8 - 2 mm. de ancho, lanceolados, el ápice más o menos acuminado; estandarte de 11 - 16 mm. de largo por 16 - 21 mm. de ancho, unguiculado, los nervios radiados y dicótomos en el ápice, adornado con glándulas parduzcas, escasas y dispuestas a lo largo; alas totalmente parduzcas, de 11 - 16 mm. de largo por 7.5 - 10 mm. de ancho, más o menos aovadas, el ápice obtuso, la base unguiculada y auriculada, sin glándulas o con 1 - 2 glándulas dispuestas cerca del ápice; carina pardo-purpúrea hasta cerca de la base de 14 - 18 mm. de largo por 8.5 - 10 mm. de ancho, ovalada, cóncava, ligeramente geniculada, el ápice obtuso, la base unguiculada, la uña de 1.8 - 2 mm. de largo, auriculada, la aurícula de ápice obtuso, trianguliforme, los nervios dicótomos en el ápice, el dorso glanduloso, las glándulas dispersas, escasas; filamentos 10, el tubo estaminal ligeramente aplanado en la base, de 6 - 10 mm. de largo por 2.5 - 2.8 mm. de ancho, glabro; ovario de 6 - 7 mm. de largo por 0.8 - 1 mm. de ancho, más o menos recto, 4-septado, conspicuamente glanduloso; estilo de 9 - 12 mm. de largo, largamente atenuado, glabro, ligeramente estigmado.

AREQUIPA: Entre Nazca y Chala, Provincia Caravelí, Octubre 20, 1946, altura 300 - 400 metros, *Ferreyra* 1521 (Herb. Ferr., Herb. LM., Herb. SM.); cerca a Chala, Provincia Caravelí, Noviembre 7, 1947, altura 300 - 400 metros, *Ferreyra* 2505 (Herb. Ferr., Herb. LM., Herb. SM., U.S. Nat. Herb.); entre Nazca y Chala, Provincia Caravelí, Noviembre 14, 1949, altura 300 - 400 metros, *Ferreyra* 6498 (Tipo U.S. Nat. Herb. N° 1998730, isotipo Herb. Ferr., Herb. LM., Herb. SM.).

La nueva especie propuesta se diferencia de *Weberbauerella*

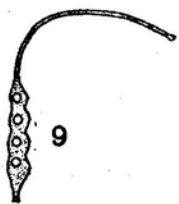
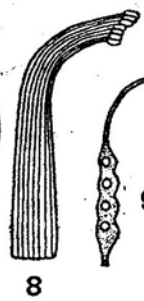
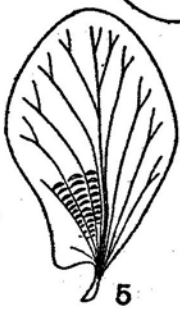
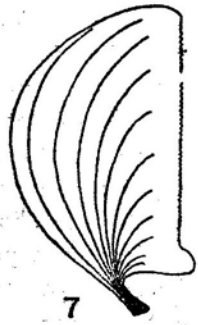
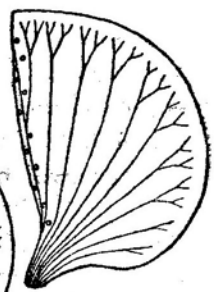
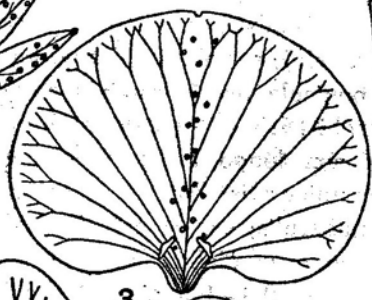
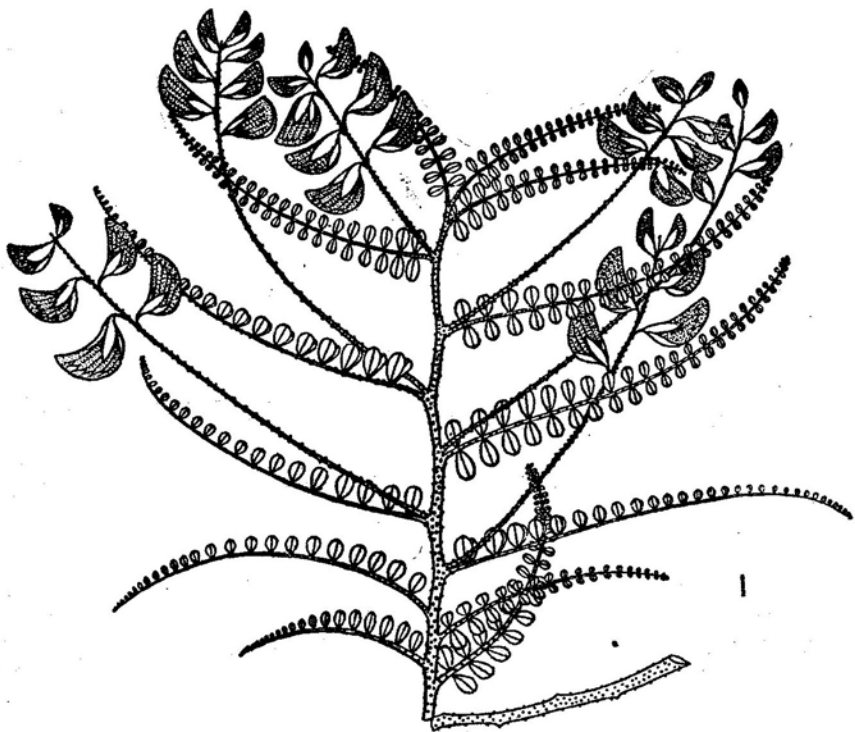
brongniartioides Ulbrich principalmente por su hábito más robusto, las hojas con folíolos más pequeños y numerosos, las estípulas menores (hasta 4.2 mm. de largo), las flores cortamente pediceladas (pedicelo dos veces más pequeño, de 2 - 4 mm. de largo), las brácteas más cortas (hasta 3.5 mm. de largo), los sépalos más o menos acuminados sin glándulas, raras veces con pocas glándulas, el estandarte totalmente parduzco (1. c. *Weberbauerella brongniartioides* presenta un margen amarillo de 1 - 2 mm. de ancho), las alas completamente pardas, la carina parda desde su ápice hasta la parte media, el ovario- 4-septado, etc.

El material perteneciente a la especie de Ulbrich y que ha servido para separar la nueva entidad fué colectado cerca de la localidad del tipo y es el siguiente: AREQUIPA: Camaná, Provincia Camaná, Noviembre 9, 1947, altura 20 - 30 metros, *Ferreyra* 2546 (Herb. Ferr., Herb. LM., Herb. SM.); cerca Camaná, entre Ocoña y Camaná, Provincia Camaná, Noviembre 13, 1949, altura 300 metros, *Ferreyra* 6458 (Herb. Ferr., Herb. LM., Herb. SM., U.S. Nat. Herb.).

Dibujos originales del autor.

Washington D.C. Febrero de 1951.

Weberbauerella Raimondiana Ferreyra, dibujado de *Ferreyra* 6498: 1. Hábito, x 1; 2. Cáliz abierto (cara superior), 3. Estandarte (abierto), 4. Estandarte (posición natural), 5 - 6. Alas, 7. Quilla, 8. Tubo estaminal, 9. Pistilo, todos x 2.



UNA NUEVA ESPECIE DE MONNINA DEL PERU

Por Ramón Ferreyra

SOMMAIRE

UNE NOUVELLE ESPECIE DE MONNINA DU PEROU, par RAMON FERREYRA.—*Monnina sanmarcosana*, nouvelle espèce provenant de Cajamarca, à 1,800 mètres d'altitude, voisine de *Monnina pilosa* H.B.K. (avec 9 figures).

Monnina sanmarcosana sp. nov.

Frutex, ramis 4 - 5 mm. crassis striatis glabris; folia lanceolata 6 - 17.2 cm. longa 1.2 - 6.5 cm. lata basim versus elongato-attenuata apice acuminata, glabra, integerrima, nervo medio prominulo, nervis lateralibus 8 vel 9, petiolo 3 - 6 mm. longo breviter puberulo supra concavo; panícula ampla ramis fragilibus tenuiter pubescentibus striatis, rhachi 15.5 - 23 cm. longa breviter puberula striata, pedunculo 8 - 16 mm. longo, bracteis filiformibus 2 - 2.2 mm. longis ciliatis deciduis uninerviis; flores 4 - 4.8 mm. longi, pedicellis 0.8 - 1 mm. longis puberulis; sepala exteriora libera plus minusve triangulares ciliata concava glabra acuta, 3-nervia, duobus inferioribus 1.6 - 1.8 mm. longis 0.9 - 1 mm. latis, sepalo superiore 2 - 2.1 mm. longo 1 - 1.2 mm. lato; alae 4.8 - 5 mm. longae 4 - 4.2 mm. latae obovatae basi acutae 3-nerviae glabrae; carina obovata 5 - 5.2 mm. longa 2.6 - 3 mm. lata intus glabra apice trilobata, lobo mediano obtuso emarginato, lobis lateralibus plus minusve acutiusculis, basi obtusa 3-nervia, petalo superiore elongato spatulato utrinque puberulo; stamina 8, filamentis 3 - 3.2 mm. longis plus minusve connatis, parte libera 0.4 - 1 mm. longa glabra; ovarium 1.2 - 1.6 mm.

longum 0.8 - 1 mm. latum ellipsoideum glabrum; stylus 2.4 - 2.6 mm. longus erectus deinde geniculatus et horizontalis glaber; stigma apice superiore tuberculatum papillosum apice inferiore acutum; fructus ignotus.

Arbusto ramoso, las ramas de 4 - 5 mm. de diámetro, glabras, estriadas; hojas lanceoladas, de 6 - 17.2 cm. de largo por 1.2 - 6.5 cm. de ancho, el limbo más o menos membranáceo, acuminado, glabro, entero, atenuado en la base, la costa prominente en el envés con 8 ó 9 pares de nervios laterales; peciolo de 3 - 6 mm. de longitud, cóncavo en el haz; convexo en el envés, finamente pubescente, luego glabrescente, ligeramente alado en la base; panícula amplia, el eje de 15.5 - 23 cm. de largo por 1.2 - 2.5 mm. de diámetro, estriado, finamente pubescente, las ramas laterales numerosas, de 4 - 12.5 cm. de largo por 6 - 9 mm. de ancho, acuminadas, pedunculadas (pedúnculo de 8 - 16 mm. de largo), bracteadas, las brácteas lanceoladas, de 2 - 2.2 mm. de largo por 0.8 - 1 mm. de ancho, agudas, glabrescentes afuera, ciliadas, caducas, uninerviadas; flores globosas, de 4 - 4.8 mm. de largo, pedicelo de 0.8 - 1 mm. de largo, finamente pubescente; sépalos exteriores libres, aovado-triangulares, agudos, ciliados, glabros, trinerviados, los dos inferiores de 1.6 - 1.8 mm. de largo por 0.9 - 1 mm. de ancho, el sépalo superior de 2 - 2.1 mm. de largo por 1 - 1.2 mm. de ancho; alas de 4.8 - 5 mm. de largo por 4 - 4.2 mm. de ancho, aovadas, obtusas en la base, 3-nerviadas, glabras, eciliadas; carina de 5 - 5.2 mm. de largo por 2.6 - 3 mm. de ancho, orbicular, convoluta, glabra adentro, obtusa en la base, 3-nerviada, trilobulada, lóbulo medio submarginado, los laterales más o menos agudos; pétalos superiores alargados, espatulados, pubescentes; estambres 8, los filamentos de 3 - 3.2 mm. de largo, unidos casi totalmente, la parte libre de 0.4 - 1 mm. de largo, glabra; ovario oblongo, de 1.2 - 1.6 mm. de largo por 0.8 - 1 mm. de ancho, glabro; estilo de 2.4 - 2.6 mm. de largo, geniculado encima de la base, glabro, casi cilíndrico; estigma con dos lóbulos, el lóbulo inferior agudo, el superior 1-tuberculado, papiloso; fruto desconocido.

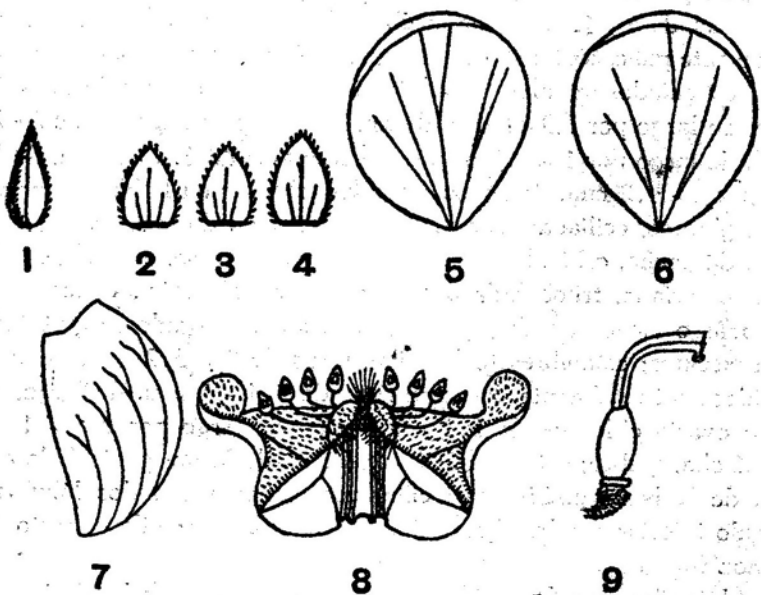
Distribución: Conocida solamente de la localidad del tipo.

Cajamarca: Provincia de Hualgayoc, Agosto, 1949, alt. 1,800 metros, Soukup 3857 (Tipo U.S. Nat. Herb. N° 1985275, isotipo Herb. Mus. Hist. Nat. Univ. San Marcos, Lima N° 15709).

La entidad propuesta se acerca a *M. pilosa* H.B.K. pero se diferencia principalmente por su hábito glabro, la panícula más amplia con numerosas ramas laterales, las hojas glabras, lanceoladas, acuminadas, las brácteas de la inflorescencia lanceoladas, glabrescentes, menores (hasta 2.2 mm. de longitud), etc.

Es un honor para el autor vincular con esta nueva especie el nombre de la Universidad Nacional Mayor de San Marcos de Lima con motivo de la celebración del cuarto centenario de su fundación.

Washington D.C. 12 de Marzo de 1951.



Monnina sanmarcosana Ferreyra: 1. Bráctea; 2-3. sépalos inferiores; 4. sépalo superior; 5-6. alas (cara interna); 7. carina; 8. andróceo y pétalos superiores. 9. gineceo, todos x 6.