

# PUBLICACIONES

del

MUSEO DE HISTORIA NATURAL "JAVIER PRADO"

---

UNIVERSIDAD NACIONAL MAYOR DE SAN MARCOS

---

---

Serie. B  
Botánica

Lima, Septiembre de 1963

Nº. 14

---

---

## DOS ESPECIES NUEVAS DE *MONNINA* (POLYGALACEAE) PARA LA FLORA PERUANA

RAMÓN FERREYRA

### SUMMARY

NEW TAXA OF *MONNINA* FROM PERU, by Ramón Ferreyra.— The writer describes two new species of *Monnina* (POLYGALACEAE) collected during the Smithsonian Peruvian Expedition to North Perú.

La reciente expedición botánica al Departamento de Amazonas organizada por el United States National Museum, Smithsonian Institution de Washington, D. C., U. S. A. bajo los auspicios de la National Science Foundation, dirigida por el Doctor John J. Wurdack, Associate Curator del Departamento de Botánica de la citada institución, ha dado resultados muy satisfactorios. Fuera de numerosos topotipos, se descubrieron nuevas entidades para la flora nacional especialmente de las familias Xyridaceae, Polygalaceae, Begoniaceae, Melastomataceae, etc. Sin el apoyo de la Fundación mencionada hubiera sido muy difícil obtener estos resultados. Por otra parte la buena disposición de las autoridades, naturales y guías hicieron posible una exhaustiva exploración. De manera muy especial agradecemos en nombre del colega Dr. Wurdack y del autor de esta nota la valiosa contribución económica de la National Science Foundation, a sus directivos David Keck y

Walter Hodge. También a los distinguidos amigos A. C. Smith, Jason R. Swallen y Lyman B. Smith del Smithsonian Institution por las facilidades prestadas. Así mismo extendemos nuestro agradecimiento a todas las autoridades y personas que nos brindaron su colaboración.

*Monnina confusa* sp. nov.

Frutex ad 6 m. altus ramosus, ramis 2-6 mm. crassis glabris; folia lanceolata 2.5-5 cm. longa 1-2 cm. lata basim versus elongata attenuata apice acuta glabra, integerrima, nervo medio prominulo, nervis lateralibus 5 vel 6, petiolo 2-3 mm. longo breviter puberulo basi articulado; racemi simplices breves conici 9-11 mm. crassi, tenuiter pedunculati, pedunculo 2-5 mm. longo, bracteis triangularibus 1.5-2 mm. longis 1-1.2 mm. latis subtus minutissime puberulis uninnerviis; flores 5-5.5 mm. longi, pedicello 1.5-2 mm. longo puberulo; sepalia exteriora triangularia ciliata concava obtusa subtus puberula, duo inferiora 1.8-2 mm. longa 2-2.8 mm. lata 1/2 connata 1-nervia, sepalio superiore 2.5-3 mm. longo 1.8-2 mm. lato 3-nervio; alae 5-5.5 mm. longae 4-4.2 mm. latae obovatae basi obtusae, 3-nerviae, subtus glabrae, supra puberulae; carina 4.8-5.5 mm. longa 3-3.8 mm. lata orbicularis obovata glabra apice trilobata, lobo mediano obtuso emarginato, lobis lateralibus obtusiusculis, basi obtusa trinervia, petalo superiore breviter spathulato utrinque conspicue puberulo; stamina 8, filamentis 3.8-4.2 mm. longis, antheris subsessilibus vel filamentorum parte libera 1-1.5 mm. longa glabra; ovarium 1.8-2 mm. longum 1-1.2 mm. latum oblongum pubescens; stylus 2.8-3 mm. longus geniculatus pubescens; stigma apice superiore tuberculatum papillosum apice inferiore acutum; drupae oblongae 7.5-8 mm. longae 3.6-3.8 mm. latae puberulae reticulatae.

Arbusto erguido hasta 6 m. de alto, ramoso, las ramas terminales, numerosas, apretadas, ascendentes, de 2-6 mm. de diámetro, estriadas, glabras; hojas lanceoladas, de 2.5-5 cm. de largo por 1-2 cm. de ancho, agudas, glabras, enteras, la costa ligeramente prominente en el envés con 5-6 pares de nervios laterales, inconspicuos; peciolo de 2-3 mm. de largo, finamente pubescente, los pelos estrigosos, luego glabrescente, articulado; racimos cónicos agudos, de 9-11 mm. de ancho, simples, terminales o axilares, cor-tamente pedunculados, pedúnculo de 2-5 mm. de longitud, inconspicuamente bracteados, las brácteas de 1.5-2 mm. de largo por 1-1.2 mm. de ancho, triangulares, cóncavas, pubescentes en el envés.

vés, acuminadas, uninerviadas, ciliadas; flores de 5-5.5 mm de largo, pedicelo de 1.5-2 mm. de longitud, finamente pubescente; sépalos exteriores triangulares, cóncavos, obtusos, puberulos afuera, ciliados, los dos inferiores de 1.8-2 mm. de largo por 2-2.8 mm. de ancho, 1/2 unidos, uninerviados, el sépalo superior de 2.5-3 mm. de largo por 1.8-2 mm. de ancho, 3-nerviado; alas de 5-5.5 mm. de largo por 4-4.2 mm. de ancho, covadas, obtusas en la base, 3-nerviadas, pubescentes afuera; carina de 4.8-5.5 mm. de largo por 3-3.8 mm. de ancho, orbicular, convoluta, glabra adentro, obtusa en la base, 3-nerviada, ápice trilobulado, los lóbulos obtusos, lóbulo medio emarginado; pétalos superiores con ápice cortamente espatulado, pubescentes; estambres 8, los filamentos de 3.8-4.2 mm. de largo, unidos casi totalmente, la parte libre de 1-1.5 mm. de largo, glabra; ovario oblongo, de 1.8-2 mm. de largo por 1-1.2 mm. de ancho, densamente pubescente; estilo de 2.8-3 mm. de longitud, geniculado cerca de la base, pubescente; estigma con dos lóbulos, el lóbulo inferior agudo, el superior tuberculado, papiloso; drupa oblonga, de 7.5-8 mm. de largo por 3.6-3.8 mm. de ancho, pubescente, reticulada.

Distribución: En los Andes Orientales del Norte peruano.

AMAZONAS: Serranía Calla-Calla, Provincia Chachapoyas, Agosto 18, 1962, 3400-3550 metros de altitud, Wurdack 1701 (Tipo en Herbario San Marcos, USM, Nº 16006; isotipo US); Cordillera Calla-Calla, lado Oriental, entre Leimebamba y Balsas, Agosto 21, 1963, 3400-3500 metros de altitud, Ferreyra & Acleto 15326 (Topotipo Herbario San Marcos, USM, US).

Es muy afín a *M. pseudo-salicifolia* Ferr. de la cual se diferencia por sus hojas lanceoladas, menores (hasta 5 cm. de largo); los sépalos inferiores agudos, uninerviados y el estilo pubescente. De *M. myrtoides* Ferr. & Wurdack, del Ecuador, otra menos relacionada, se distingue por sus hojas lanceoladas, agudas, mayores, no revolutas, los sépalos inferiores uninerviados, el superior trinerviado. También puede confundirse con *M. conferta* R. & P. pero se separa de esta por los sépalos exteriores uni o trinerviados, la carina glabra adentro y el ovario densamente pubescente. El hábito nos sugiere a su vez *M. salicifolia* R. & P. pero los sépalos inferiores unidos, el ovario y estilo pubescentes la distingue. Finalmente se parece a *M. aestuans*, de Venezuela, Colombia y Ecu-

dor de la que se diferencia principalmente por el ovario, estilo y fruto pubescentes.

*Monnina wurdackii* sp. nov.

Frutex scandens ad 3 m. altus ramosus, ramis 4-6 mm. crassis striatis puberulis; folia plus minusve ovata 3.2-7 cm. longa 1.8-3.5 cm. lata apice acuta mucronata utrinque glabra integerrima, nervo medio prominulo, nervis lateralibus 5 vel 6, petiolo 4-9 mm. longo breviter puberulo basi articulado supra concavo; panicula ramosissima, racemis plus minusve divaricatis striatis breviter puberulis 2-6 cm. longis 7-9 mm. crassis, rhachis 8-12 cm. longa striata hirsuta tenuiter pedunculatis, pedunculo 5-20 mm. longo, bracteis inconspicuis deciduis; flores 4.5-4.8 mm. longi, pedicelo 0.8-1 mm. longo breviter puberulo; sepalia exteriora ovata triangularia acuta ciliata subtus glabra, duo inferiora 1.8-2 mm. longa 1-1.2 mm. lata 1/2 connata 1-nervia, sepalio superiore 2-2.2 mm. longo 1.6-1.8 mm. lato 3-nervio; alae 4.2-4.8 mm. longae 4-4.6 mm. latae obovatae 4-5-vel 5-nerviae glabrae; carina fulva obovata 5-5.2 mm. longa 2.8-3 mm. lata intus puberula apice trilobata, lobo mediano obtuso emarginato, lobis lateralibus obtusiusculis basi obtusis, 4-vel 5-nervia petalo superiore spathulato utrinque puberulo; stamina 8, filamentis 3.5-4 mm. longis, filamentorum parte libera 1-1.2 mm. longa glabra; ovarium 1.6-8 mm. longum 1-1.2 mm. latum ovatum glabrum; stylus 2-2.2 mm. longus geniculatus circa basim glaber; stigma apice superiore tuberculatum papillosum apice inferiore acutum; drupae oblongae 6-7 mm. longae 4-5 mm. latae glabrae.

Arbusto procumbente o liana, hasta 3 metros de alto, ramoso las ramas reclinadas sobre otros arbustos (nota del colector), de 4-6 mm. de diámetro, estriadas, pubescentes, los pelos hirsutos, luego más o menos glabrescentes; hojas aovado-elípticas, de 32-70 mm. de largo por 18-35 mm. de ancho, agudas, mucronadas, la base obtusa, glabras, enteras, la costa ligeramente prominente en el envés con 5-6 pares de nervios laterales, poco visibles; peciolo de 4-9 mm. de longitud, escasamente pubescente, articulado, cóncavo en el haz; inflorescencia paniculada, el eje de 8-12 cm. de largo por 3-5 mm. de diámetro en la base, estriado, pubescente, los pelos hirsutos, los racimos más o menos divaricados, estriados, de 2-6 cm. de largo por 7-9 mm. de ancho, pedunculado, pedúnculo de 5-20 mm. de largo, bracteado, las brácteas pequeñas, inconspicuas caducas; flores de 4.5-4.8 mm. de largo, el pedicelo de 0.8-1 mm. de

largo, poco pubescente; los sépalos exteriores aovado-triangu-  
lares, agudos, ciliados, glabros afuera, los dos inferiores de 1.8-2 mm. de  
largo por 1-1.2 mm. de ancho, 1/2 unidos, uninerviados, el sépalo  
superior de 2-2.2 mm. de largo por 1.6-1.8 mm. de ancho, trinervia-  
do; alas azul-purpúreas, de 4.2-4.8 mm. de largo por 4-4.6 mm. de  
ancho, aovadas, 4-5-nerviadas en la base, glabras; carina amari-  
lla, de 5-5.2 mm. de largo por 2.8-3 mm. de ancho, orbicular, con-  
voluta, pubescente adentro, obtusa en la base, 4-5-nerviada, trilo-  
bulada, el lóbulo central obtuso ligeramente emarginado, los lóbu-  
los laterales obtusos; pétalos superiores cortamente espatulados,  
pubescentes; estambres 8, los filamentos de 3.5-4 mm. de largo, uni-  
dos casi totalmente, la parte libre de 1-1.2 mm. de largo, glabra;  
ovario aovado, de 1.6-1.8 mm. de longitud por 1-1.2 mm. de anchu-  
ra, glabro; estilo de 2-2.2 mm. de longitud, geniculado en la base,  
glabro, gradualmente más ancho hacia el ápice; estigma con 2 ló-  
bulos, el inferior agudo, el superior tuberculado, el tubérculo papi-  
loso; drupa aovado-oblonga, más o menos aguda, de 6-7 mm. de  
largo por 4-5 mm. de ancho, ligeramente aplanada, glabra, la ba-  
se casi cordiforme, el ápice agudo, raramente obtuso.

Distribución: En los niveles medios de los Andes Orientales  
del Norte peruano, entre los 2700 y 3100 metros de altitud.

AMAZONAS: Chachapoyas: Cumbre del Cerro Malcabal o  
Tumbe, a 3-6 Km. S. W. de Molinopampa, Julio 20, 1962, Wurdack  
1418 (Tipo en Herbario San Marcos, USM, N° 16007; isotipo US);  
Paso Diosan, al Sur de Molinopampa, Agosto 8, 1962, Wurdack  
1625 (USM; US).

La entidad propuesta es muy afín a *M. lechleriana* Chodat,  
procedente del Sur peruano (Departamento de Puno), de la cual  
se diferencia por ser una liana; la panícula con los racimos más  
o menos divaricados; los sépalos agudos. Es menos relacionada  
a *M. connectisepala chodat* que ocurre en los Andes del centro y sur  
separándose de ésta por ser bejuco, el hábito glabrescente; las ho-  
jas agudas con 5 ó 6 pares de nervios laterales; las brácteas pe-  
queñas inconspicuas; las flores menores hasta 4.8 mm. de largo;  
la drupa ligeramente aplanada con la base cordiforme.

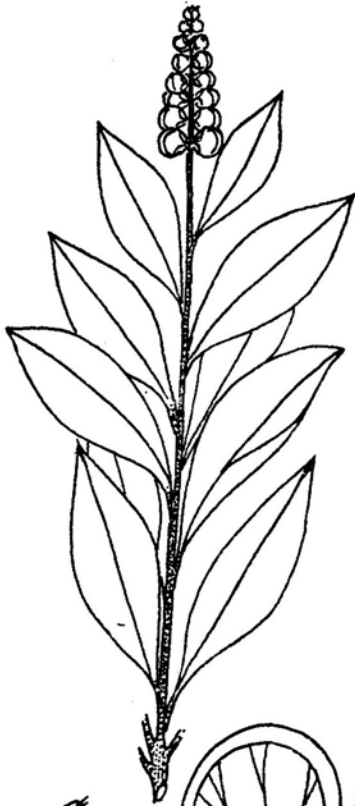
Dedico esta especie nueva a su colector mi distinguido ami-  
go y colega Doctor John J. Wurdack.

Dibujos del autor.

LAMINA I

**Monnina confusa** Ferreyra (Wurdack 1701) : 1. Rama x 1; 2. sépalo inferiores; 3. sépalo superior; 4.5. alas; 6. carina; 7. andróceo y pétalos superiores; 8. ovario y estilo; 9. drupa, todos x 6.

LAMINA 1



1



6



2



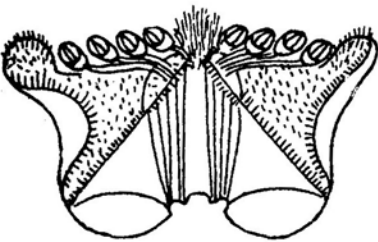
3



4



5



7



8



9

LAMINA II

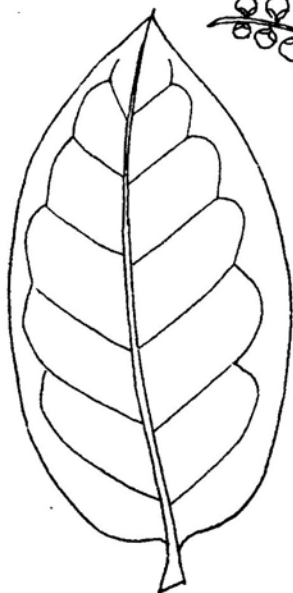
***Miconia wurdackii*** Ferreyra (Wurdack 1418) : 1. Rama de la panícula, x 1; 2. hoja, x 1; 3. sépalos inferiores; 4. sépalo superior; 5.6. alas; 7. carina; 8. andróceo y pétalos superiores; 9. ovario y estilo; 10. drupa, todos x 6.



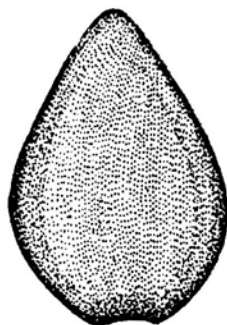
LAMINA II



1



2



10



3



4



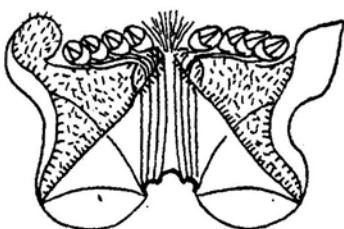
5



6



7



8



9

