

Una nueva especie de *Ladoffa* Young, 1977 (Homoptera: Cicadellidae)

Pedro W. Lozada¹

RESUMEN

LOZADA, P. W. 1991. Una nueva especie de *Ladoffa* Young, 1977 (Homoptera: Cicadellidae). Rev. per. Ent. 34.— Se describe una nueva especie de *Ladoffa* Young, 1977, *L. aguilari* sp. n., de material proveniente de los departamentos de Loreto y Madre de Dios, Perú.

Palabras clave: Homoptera, Cicadellidae, Cicadellinae, *Ladoffa aguilari* sp. n., Perú.

SUMMARY

LOZADA, P. W. 1991. A new species of *Ladoffa* Young, 1977 (Homoptera: Cicadellidae). Rev. per. Ent. 34.— A new species of *Ladoffa* Young, 1977, *L. aguilari* sp. n., is described from Loreto and Madre de Dios departments, Perú.

Key words: Homoptera, Cicadellidae, Cicadellinae, *Ladoffa aguilari* sp. n., Peru.

Introducción

El género *Ladoffa* Young, 1977 presenta veinticuatro especies conocidas, la mayor parte de las cuales han sido descritas de Centroamérica. De las especies sudamericanas, sólo *obscurana* Young y *scopigera* Young han sido registradas para el Perú. En este artículo, describo una nueva especie peruana, *L. aguilari* sp. n., encontrada en los departamentos de Loreto y Madre de Dios.

El material tipo está depositado en la colección del Departamento de Entomología del Museo de Historia Natural, Universidad Nacional Mayor de San Marcos, Lima, Perú.

Ladoffa aguilari sp. n. (Figs. 1-9)

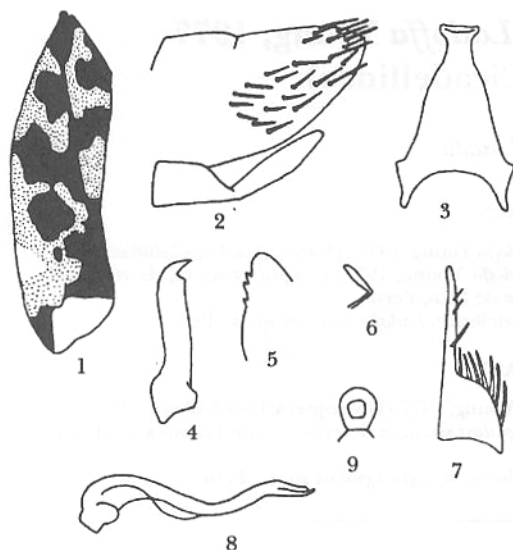
Corona moderadamente proyectada anteriormente, margen anterior obtusamente redondeado, longitud media 0.8x el ancho interocular y 0.6x el ancho transocular de la cabeza; fovea media bien marcada; una concavidad a cada lado entre el ocelo y el ojo adyacente; ocelos sobre una línea entre los ángulos oculares anteriores, aproximadamente equidistantes entre el ojo y la línea media. Clípeo fuertemente expandido en vista lateral, impresiones musculares claramente visibles; clipelo en perfil siguiendo el perfil del clípeo; sutura transclipeal completa. Ancho del pronoto igual al ancho transocular de la cabeza, 1.6x la longitud pronotal, margen posterior cóncavo. Escutelo sin estriaciones detrás del surco transversal, su longitud 0.8x su ancho basal. Ala anterior sin membrana, número de celdas apicales y anteapicales como en la descripción del género; venas inconspicuas, sólo visibles apicalmente; ápice cóncavo. Fórmula setal femoral 2:1:1.

Genitalia masculina: Pigóforo regularmente producido posteriormente, sin procesos, margen posterior redondeado, macrosetas dispuestas sobre la mitad posterior del disco, paralelas al margen ventral; margen ventral con tres dentículos subapicales. Placa subgenital con su longitud aproximadamente dos tercios la longitud del pigóforo, base ancha, los dos tercios apicales bruscamente adelgazados; macrosetas uniseriadas sobre el margen externo de la porción basal. Estilo en longitud no alcanzando el ápice del conectivo, región basal muy corta; apófisis con lóbulo preapical presente; ápice agudo, curvado ventrolateralmente. Conectivo en forma de T, con los brazos ampliamente divergentes, porción apical dirigida dorsalmente en ángulo recto con el eje longitudinal, ápice redondeado. Edeago delgado, alargado, sinuoso en vista lateral, ápice con una espina bien desarrollada, curvada dorsalmente; dos lóbulos sobresaliendo a cada lado en la mitad del margen ventral. Paráfisis ausentes.

Hembra desconocida.

Coloración: Color de fondo de corona, pronoto y escutelo pardo claro, corona y pronoto con pequeñas manchas circulares amarillo pálidas; ápice y márgenes anterolaterales de la corona, rebordes antenales y márgenes laterales del pronoto amarillo pálido; escutelo con disco y porción apical cremas. Cara totalmente amarilla pálida. Tórax lateral y ventralmente y patas posteriores blanquecinas; patas anteriores y medias anaranjadas. Alas con color de fondo negro, manchas rojas con la siguiente distribución: dos manchas sobre el clavus, una en la mitad anterior en forma de L, y la otra, fusiforme, en la mitad posterior sin llegar al ápice del clavus; corium con dos manchas tocando el margen costal: una anterior en forma de L, con el ápice de la rama posterior amplio y casi tocando la sutura claval, y la otra abarcando casi toda la mitad posterior corial, con una rama interna que se proyecta anteriormente para unirse casi con una ramificación anterior; dos áreas hialinas: una triangular, tocando el margen costal, encerrada dentro de la porción posterior de la mancha roja posterior del corium, y la otra trapezoidal, en el ápice del ala. Abdomen dorsalmente rojo, ligeramente teñido

1 Investigador Asociado. Departamento de Entomología, Museo de Historia Natural, Apartado 14-0434, Lima-14. PERU.



***Ladoffa aguilaris* sp. n.**

1, Ala anterior izquierda; 2, Pigófero y placa subgenital, vista lateral; 3, Conectivo, vista dorsal; 4, Estilo izquierdo, vista dorsal; 5, Apice del pigófero, vista ventral; 6, Apice del conectivo, vista lateral; 7, Placa subgenital derecha, vista ventral; 8, Edeago, vista lateral; 9, Apice del conectivo, vista anterior.

de pardo lateralmente; vientre y pleuras amarillo pálido, las últimas manchadas de rojo en la mitad longitudinal externa; placas subgenitales y pigófero amarillo pálido, éste último dorsalmente rojo.

Medidas (mm): Longitud total: 6.80-7.15; longitud media de la corona: 0.83-0.87; longitud de la corona cercana a los ojos: 0.38-0.40; longitud del pronoto: 0.87-1.03; longitud del escutelo: 0.87-0.93; ancho transocular de la cabeza: 1.48-1.65; ancho interocular de la cabeza: 1.00; ancho del pronoto: 1.47-1.63; ancho

basal del escutelo: 1.03-1.23; distancia entre los ocelos: 0.48-0.53; distancia oceloocular: 0.23.

Material tipo: Holotipo macho: PERU, LO, Cmp. S. Branch, 13. v. 1990, 75°20'W 5°12'S, secondary fldplain insect fogging to 40 m up swampforest, ficus + epiphytes. T. L. Erwin et al. coll.; paratipo macho: PERU, MD, 15 km E Pto. Maldonado, 200 m, 26.i.1990. P. Lozada coll.

Diagnosis: *Ladoffa aguilaris* sp. n. está relacionada al complejo *insperata* por el patrón de coloración del ala anterior y por la genitalia masculina, en particular la estructura del edeago. Difiere por la ausencia de paráfisis y la peculiar conformación del conectivo. Esta nueva especie es dedicada al Dr. Pedro G. Aguilar Fernández por su gran aporte al desarrollo y divulgación de la Entomología en el Perú.

Agradecimientos. - A Diana Silva D. por separar para el autor el material de nebulización de la Reserva Pacaya-Samiria, en el cual el holotipo fue encontrado. Se agradece a las siguientes personas e instituciones por el apoyo recibido para realizar un inventario en la Reserva Cuzco Amazónico, departamento de Madre de Dios: a la National Geographic Society (Grant 4016-1989; William E. Duellman, investigador principal), al Consejo Nacional de Ciencia y Tecnología (CONCYTEC), y al Museum of Natural History, University of Kansas, E.E.U.U., por el apoyo financiero; a la Asociación de Ecología y Conservación (ECCO), Lima, Perú, y al Sr. José E. Koechlin, propietario de Cuzco Amazónico, por el apoyo logístico y la provisión de alojamiento y subsistencia; a la Dirección General Forestal y de Fauna, Ministerio de Agricultura, Lima, Perú, por el otorgamiento de los permisos de colecta científica.

Literatura citada

Young D A. 1977. Taxonomic study of the Cicadellinae. Part 2. New World Cicadellini and the genus *Cicadella*. Tech. Bull. N. Carol. agric. exp. Stat. 239:1-1135.